

Revija za nove razsežnosti bivanja

HIŠE

#98 / 99 / OKTOBER 2017

Lepe hiše: Hiša kot
rezervoar energije,
Hiša SK, Hiša G,
Ptujski loft,
Vzorčna prenova

Interier:
Mansardno
stanovanje,
Prenova z
odvzemanjem,
Stanovanje kot
kalejdoskop,
V soju svetlobe

Vrtovi: Vrt SF,
Vrt ob gozdu

SOBE / NAPREDEK

PROSTOR PRIJATELJA: BORIS BALANT

CENA 6 EUR

9 771580 086005

DOBRA ŠOLA VZGAJA TUDI SPROSTOROM



Intervju z arhitektoma Ano Kreč in Juretom Hrovatom, Svet vmes

Besedilo: Ajda Bračič, fotografije: Matevž Paternoster, fotoporteta: Aleš Verbič

Avtorji projekta: Svet vmes; Jure Hrovat, Ana Kosi, Ana Kreč, Ognen Arsov, Nejc Florjanc, Žiga Rošar

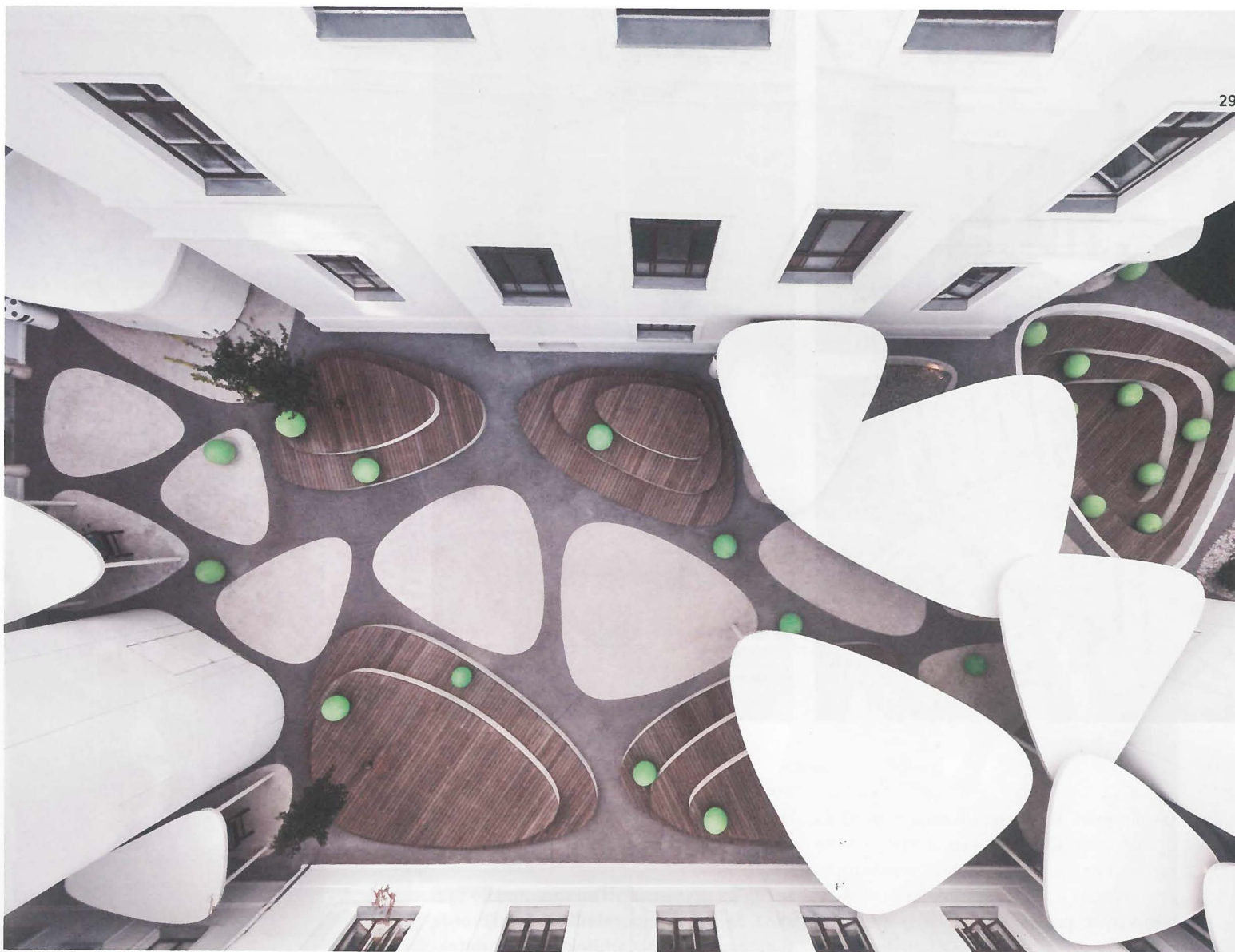


Atrij Gimnazije Poljane v Ljubljani je nedavno na novo zaživel s prenovljeno podobo, ki so jo zasnovali v arhitekturni pisarni Svet vmes. Razgibana in igriva, pa kljub temu dovršena in izjemno estetska arhitekturna rešitev ustvarja množico ambientov, ki prostoru vlivajo svežo energijo. O projektu, javnih površinah in prostorih, ki v mestu pomenijo skupne »sobe na prostem«, smo se pogovarjali z dvema izmed avtorjev projekta, z arhitektoma Juretom Hrovatom in Ano Kreč.

Kako ste se lotili umeščanja novega posega v zaprto ortogonalno obstoječe dvorišče, ki se oblikovno od posega precej razlikuje?

Ideja je bila ustvariti policentrično zasnovo, topografijo različnih platform, ki bi dijakom omogočila izbor številnih mikroambientov za druženje in organizacijo dogodkov. Dijaki so namreč izredno raznoliki, nekateri se radi družijo, so vsem na očeh, drugi pa so bolj introvertirani, iščejo mirne, skrite prostore in radi ostajajo neopaženi. Hkrati je atrij

od zgoraj navzdol viden iz vseh povezovalnih traktov v višjih nadstropjih. Zato smo iskali primeren osnovni element, ki bi lahko zadostil vsem željam (zanimivo tlakovanje, konveksne in konkavne ploščadi, vodni element, prostori za ročni nogomet, oder, osrednji prazen prostor, oblika senčnic, servisna lopa za hišnika, požarna stopnišča, ozelenjene ploščadi, polja za odvod meteorne vode, ogledalo itd.). Zaobljen trikotnik, ki spominja na rečni prodnik, je ustrezal vsem pogojem in bil hkrati oblikovno kontrasten



Notranje dvorišče Gimnazije Poljane ni prvi zunanji prostor izobraževalne ustanove, ki ste ga zasnovali. Kaj je po vašem mnenju najpomembnejše vodilo pri oblikovanju šolskih poljavnih površin?

Predvsem njihova raznolikost, zanimivost in drugačnost od strogega in zasebnega ambianta učilnice oziroma vzgojne, šolske institucije. Šolske poljavne površine so plazma šolskega objekta, tu se oblikuje in pokaže identiteta posamezne šole, tu se morajo omogočiti raznolike oblike neformalnega učenja, socializacije, tu otroke in mladostnike prostorsko vzgajamo. Arhitekti bi pri oblikovanju vmesnih prostorov morali biti drznejši, neprestano bi morali preizpraševati ukoreninjene prostorske vzorce in tipologije, eksperimentirati z raznolikimi materiali ter do teh

vmesnih prostorov gojiti nekakšno navdušenje, saj so prav ti tisti, kjer lahko pokažejo največ svoje kreativnosti in iznajdljivosti.

Šole in vrtci so zagotovo prostori, s katerimi lahko arhitekti dokaj neposredno vplivamo na odnos bodočih generacij do arhitekture. Je arhitektova dolžnost, da pri oblikovanju takšne projektne naloge upošteva tudi to dejstvo?

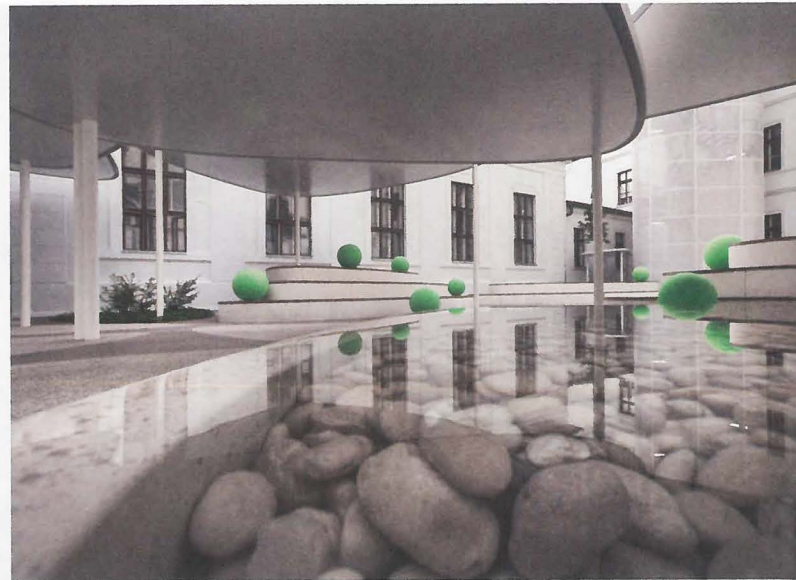
Seveda. Prostorska izobraženost ljudi v Sloveniji je izredno nizka. Začne se z domom in nato z vstopom v šolo. Ni vseeno, v kakšnem prostoru živimo in kje se učimo. Dober vrtec in šola vzgajata tako z učbeniki kot tudi z odnosi med zaposlenimi in dijaki, pa tudi s prostorom. Dober pedagog se pripravi tako na snov kot tudi na prostor, kjer bo učil. Tako kot arhitekt nenehno

preizkuša različne tipologije učenja. Sodobni pedagoški proces gre z roko v roki s prostorom. Žal pri nas v večini primerov prostor še vedno zaostaja za pedagoškimi in družbenimi procesi. Zato je še toliko bolj pomembno, da se arhitekti, ki oblikujejo projektne naloge za izobraževalno ustanovo, čim bolj zavedajo priložnosti in odgovornosti za prostorsko vzgojo mladih ljudi.

Veliko pozornosti ste posvetili tudi izbiri zelenja, ki skozi leto spreminja podobo prostora. Kaj vas je vodilo pri odločitvi glede primerne zazelenitve?

Pri oblikovanju atrija in izbiri zelenja smo sodelovali s krajinskim arhitektom in asistentom na Oddelku za krajinsko arhitekturo BF Nejcem Florjancem. Senčno rastišče, omejen prostor za





obstoječemu objektu. Atrij je imel pred posegom lesene ploščadi in rumene senčnice, razporejene po obodu fasade, kar tudi ni bilo v skladu s smernicami ZVKD, danes pa so vsi elementi odmaknjeni od roba objekta oziroma jasno oblikovno ločeni od obstoječega objekta in razporejeni v bolj dinamični kompoziciji.

Posamezni otoki v prostoru atrija so različnih višin, namembnosti in materialov, prisotna sta tudi voda in ogledalo. Kako pomembna je pri oblikovanju javnega prostora razgibanost?

Razgibanost javnega prostora je res odvisna od konteksta in tudi od starosti njegovih uporabnikov. V starem italijanskem mestu Siena, kjer je okoliško tkivo izredno gosto, prepredeno z ozkimi ulicami in manjšimi trgi, je pahljačasto

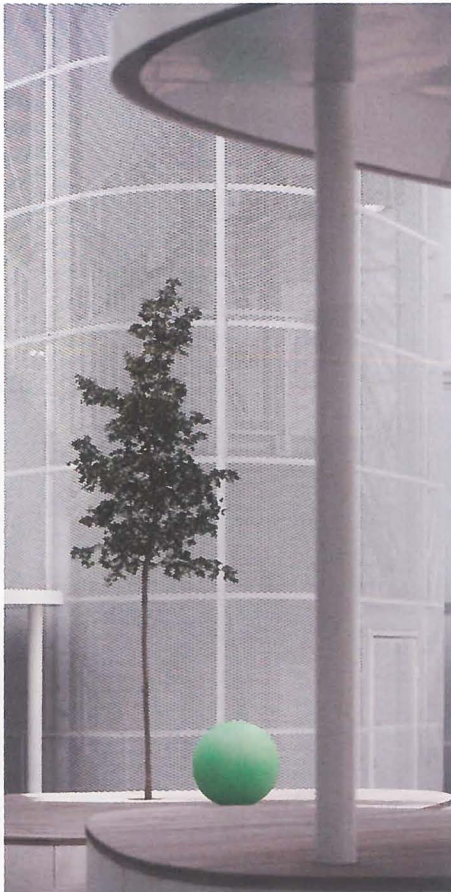
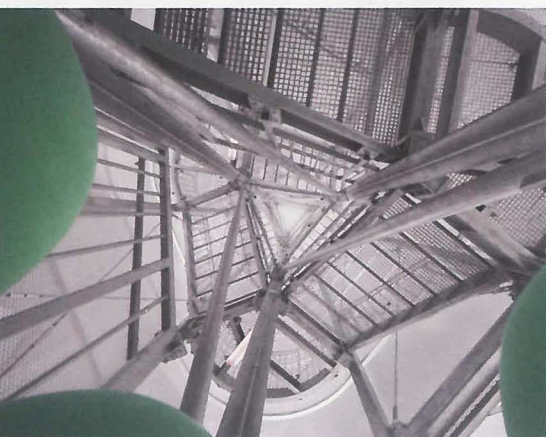
oblikovan osrednji trg popolnoma prazen, tlakovan z opeko raznolikih vzorcev, ki je prijetna za posedanje in topla na otip. Celoten trg, ki je kot nekakšen amfiteater, ima minimalen naklon, kar mu tudi določa smer. Tam ljudje ležijo, so obrnjeni proti centru, proti mestni hiši, ker imajo zavarovan hrbet. Kaj takega se na primer na Kongresnem trgu ali na Trgu republike ne more zgoditi. Morda je bolj kot razgibanost javnega prostora pomembno to, kakšen je njegov rob ter kako je ta oblikovan in artikuliran, kakšen je prehod med zasebnim oz. poljavnim in javnim prostorom.

Pri načrtovanju za otroke in mladostnike, sploh v šolah in vrtcih, je razgibanost pomembnejša, saj se med odmori oblikujejo številne manjše skupine. Omogočenega mora biti dovolj praznega

prostora za tekanje, pa tudi za posedanje, skrivanje, učenje na prostem in odmik. Pomembno je tako veliko kot tudi drobno merilo.

Prostorska zasnova atrija na Poljanah je izrazito nehierarhična in neusmerjena. Ste s tem želeli prostoru podeliti povezovalno vlogo?

Tako je. V osrednjem delu smo sicer pustili več prazne površine, kar omogoča izvajanje različnih dogodkov večjega merila (npr. srednješolska Improliga, predaja ključa itd.). Takrat osrednji prostor z dvema dvignjenima ploščadma nastopa kot oder, okoli katerega se zbere celotna šola, takrat je atrij usmerjen. Vse ostale dni pa omogoča več centrov druženja, v poletnih dneh dijaki bolj iščejo senco, jeseni pa sončne predele.



rast korenin in urbana lokacija z množico uporabnikov so določali izbor rastlin, ki so razmeroma nezahtevne. Izbrali smo listopadne vrste, ki s svojim spreminjanjem skozi leto v šolski prostor vnašajo življenje, dinamiko in pestrost (zgodnje olistanje, cvetenje v času šolskega leta, jesenske barve). Zaradi skladnosti z drugimi materiali v atriju smo izbor omejili na rastline z belimi ali neizrazitimi cvetovi, kot so na primer popenjavka na požarnih stopniščih, plezava hortenzija, za senco pa manjša drevesa, kot je na primer maklen.

Kako ustvariti kakovosten javni prostor, ki ga bodo uporabniki vzeli za svojega?

Javni prostor mora ponuditi inovativne rešitve, ki so odslikava želja in programske naloge, podane s strani uporabnika. Dober javni prostor ni samo »tam«, pač pa »iritira« (v pozitivnem smislu), privablja ljudi in omogoča, da se tam zadržujejo dlje, kot so predvideli. Dober javni prostor ima močno prostorsko identiteto in hkrati ostaja dovolj fleksibilen, da ga ljudje skozi leta spreminjajo, zavzemajo na raznolike načine, dodajajo

lastne premične elemente, organizirajo dogodke itd.

Je cilj, da se javni prostori spreminjajo tudi skozi dejavnost uporabnikov, če ni morda tudi tega predvidel arhitekt? Ali je arhitektovo delo z zaključkom projekta končano?

V našem biroju še nikoli ni bilo tako. Pri nas en poseg vodi k drugemu. Zato se iz vsakega nekaj naučimo, opazujemo dogajanje pred prenovno in po njej, velikokrat moramo med šolskim letom tudi kaj spremeniti, dodati, izboljšati, saj se pojavi cela paleta prej še neznanih vedenjskih vzorcev, na katere se mora vodstvo šole tudi znova privaditi. To je težko, saj se »zajemo« v ustaljene dnevne vzorce, ki jih je težko prekiniti oziroma na novo opredeliti. Takrat je arhitekt nekakšen mediator med vodstvom šole in dijaki, ki so odreagirali na nove intervencije, evokativne elemente, drzne posege, oblike in materiale. Sprejeti je treba, da se javni, poljavni prostori ves čas spreminjajo, predvsem s premično opremo in dogodki, začasnimi umetniškimi instalacijami, in da je tako tudi prav. Pride čas, ko se mora arhitekt umakniti in pustiti, da prostor zaživi po svoje.



DATOTEKA

ATRIJ, Gimnazija Poljane, Ljubljana

Avtorji projekta: Svet vmes; Jure Hrovat, Ana Kosi, Ana Kreč, Ognjen Arsov, Nejc Florjanc, Žiga Rošar

Investitor: Gimnazija Poljane

Leto načrtovanja: 2015

Leto izvedbe: 2017

Pozidana površina: 602 m²

Projektant gradbenih konstrukcij: Valide, d. o. o.

Projektant elektroinstalacij: Biro Lovšin, d. o. o.

Projektant svetlobe: Svetlarna, d. o. o.