

SVET VMES

54



V časih splošne krize je redko slišati za skupino mladih arhitektov, ki se poda na samostojno poslovno pot. Še redkeje pa je slišati, da se na tako pot podajo z res svežimi zamislami in jih tudi uspešno izvajajo. Taka skupina je Svet Vmes, ki so ga leta 2010 ustanovili, leta 2014 pa v podjetje preobrazili Ana Kreč, Ana Kosi in Jure Hrovat. Svojo energijo usmerjajo v oblikovanje pestrih in sodobnih javnih, izobraževalnih in delovnih okolij – ob tem pa posebno pozornost namenjajo sicer prezrtim prostorom.

Od kod ideja, da bi se ukvarjali z nedefiniranimi prostori – s »svetovi vmes«? Zakaj in kdaj ste se tega prvič domislili?

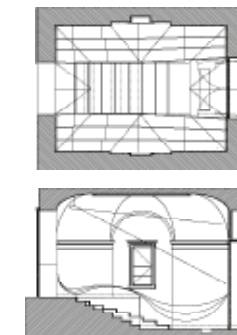
Ana Kreč: Vse se je začelo na Fakulteti za arhitekturo, z mojim diplomskim delom, kjer sem v teoretičnem delu naloge definirala prostore vmes kot nujno komponento vsake izobraževalne ustanove. Šola ni le institucija, kamor pridemo po znanje, ampak je to tudi prostor druženja in neformalnega učenja. Vedno več časa preživimo v šolah, zato je zelo pomembno, kakšen je tam prostor. Niso samo učilnice, ampak tudi prostori vmes. Tisto, kar je vmes, povezuje – tako urbanizem kot arhitekturo kot družbo. Presenetljivo, prostor vmes je v izobraževalnih inštitucijah tudi najbolj prezrt.



DELO V PRIHODNOSTI

55

Pogovarjal se je: **Boris Matić**
Svet Vmes: **Ana Kreč, Ana Kosi, Jure Hrovat**
Fotografije: **Matevž Paternoster** (Šolska pokrajina),
David Lotrič (Trg-ulica-dom),
Aleš Verbič (Otroški poligon)



Od teoretičnega diplomskega dela do realizacije produkta je vseeno miselni preskok. Kdaj ste zaznali, da želite to prenesti v prakso? Je bil kakšen odločujoč trenutek, da je iz ideje nastalo podjetje?

Ana Kreč: Spomnim se večera ob pijači, z Ano in še dvema kolegoma, arhitektom in industrijskim oblikovalcem. Vsi smo delali v velikih birojih ter za neko obdobje pozabili na lastne interese ter specifična znanja, ki smo jih pridobili v preteklosti. ...

Ana Kosi: Zdelo se nam je, da se stanje v arhitekturnih birojih poslabšuje...

Ana Kreč: Želiš se vrniti nazaj na tisto, kar te v osnovi zanima, kar te veseli. Potem smo rekli: »V redu, imamo teoretično podlago, morda lahko poskusimo«. Naredili smo »brošuro o prostorih vmes« in jo pošiljali okoli, misleč, če ne bo odziva, potem pač delamo naprej v birojih ...

Ana Kosi: Z Ano sva se odločili, da poskusiva na šolah, kamor sva hodili. Prehod na svoje ni bil toliko zaradi posla in produkta, ampak je bilo bolj: »Delamo stvari, ki nas več ne veselijo. Kaj je že bilo tisto, kar nas je veselilo in nekaj pomeni...«

Ana Kreč: Želeli smo uporabiti svoje znanje. Splošno gledano v Sloveniji v pravilniku za projektiranje šol ni niti besede o prostorih vmes. To so zgolj komunikacije, skrčene na minimalne širine, da zadostijo požarnim standardom. Nič se ne razmišlja o introvertiranih, ekstrovertiranih otrocih, kakšne so nezavedne

oblike učenja in kako le te vplivajo na oblikovanje prostora, koliko učenja se pravzaprav zgodi izven učilnice. Vemo, da se način učenja stalno spreminja, prostor pa mu sploh ne sledi.

Kako ste potem prišli do prvih naročil?

Ana Kreč: Imeli smo srečo, da nam je dal ravnatelj ene izmed ljubljanskih gimnazij priložnost. »Če dokažete, da lahko preuredite skupaj z dijaki našo čitalnico pred knjižnico, bomo razmislili.« Dijaki so sodelovali pri izvedbi, mi smo jih vpeljali v teorijo, jih naučili, kaj je tape-art, kako se naredi tabure, katere barve gredo skupaj, kaj pomeni center druženja. Imeli smo 14-dnevni intenzivni *workshop*.

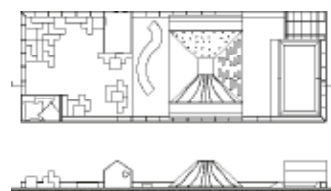
Jure Hrovat: Ključno je, da smo sami pristopili k ravnatelju, ga prepričali, da bo z našimi posegi šolski prostor boljši.

Vaši projekti so abstraktni. Konkretni elementi, ki jih reprezentirate – trg, ulica, dom, gora, so abstrahirani v neke zelo enostavne geometrije. Kako se po vaših izkušnjah otroci, ki jim prvenstveno namenjate te prostore, odzivajo na tako abstraktno oblikovanje?

Ana Kreč: Poimenovanja pomagajo, da koncept ostane čist od začetka do konca oblikovalskega procesa. Otroci se na našo intervencijo odzovejo čisto intuitivno; lahko jim je takoj všeč ali pa jim nikoli ne bo. To

ŠOLSKA POKRAJINA
Gimnazija Ledina
2013, avtorji: **Jure Hrovat, Ana Kosi, Ana Kreč, Tina Rome**

Gimnazija Ledina, nekoč ljubljansko učiteljsišče je imelo dva vhoda iz Resljeve ceste – moškega in ženskega. Zaradi varnosti dandanes uporabljajo samo enega, drugi pa je zaprt. Avtorji so iz prostorskega »slepiča«, ki do pred kratkim ni imel jasnega namena, ustvarili prostor druženja z močnim značajem. Z valovitimi zelenimi sedali, ki spominjajo na pokrajino, in velikimi blazinami, je raba prostora prepuščena domišljiji dijakov. Tehnična oprema v obliki projektorja in ozvočenja omogoča predstave, predavanja ali majhne koncerte v prostoru.



tudi direktno povedo. Jaz grem velikokrat 1. septembra v šolo opazovati njihove reakcije, ki so neverjetne. Čisto navdušenje, evforija, skoraj jok, grabljenje drugega... »Glej, kaj je, a si ti to tam videla?« Nevede se zraven še naučijo pesmi, nezavedno zlagajo različne kompozicije in razmišljajo o prostoru.

Ana Kosi: Včasih je odziv tudi bolj zadržan, v dijaškem domu v Postojni se dijaki najprej sploh niso upali ničesar dotakniti, vse so opazovali samo od daleč. Šele kasneje so doumeli, da je to res njihovo, da lahko to uporabljajo, da se lahko usedejo, da lahko tudi razmečejo...

S svojimi posegi dvigujete zavedanje otrok in mladostnikov o prostoru...

Ana Kreč: Prostorsko občutljivost. To so naši bodoči uporabniki in sooblikovalci javnega prostora. Nivo lastne prostorske kulture je sigurno povezan s tem, kje si se izobraževal in v kakšno šolo si hodil.

Pri vsakem projektu oblikujete veliko unikatnih kosov pohištva. Kako se soočate z vprašanji, ki se tičejo tako vandalizma kot trajnosti, kot recimo varnosti otrok na otroškem igrišču, ki ni atestirano?

Jure Hrovat: Razpoložljivih sredstev je zelo malo, mi pa skušamo s tem narediti čim večji učinek.

Ana Kosi: Pomembno je vzdrževanje. V dijaškem domu v Postojni to razumejo in skrbijo za novo opremo. Ravnateljica je kupila rože ter jih dala na mize. Prvi teden so jih vse potrgali. Ko jih je kupila petič, so ostale, zato ker pač to ni bilo več zanimivo.

Jure Hrovat: Tudi to je vzgoja. Atestu se včasih izognemo z napisom »Na lastno odgovornost«, na krajih, kjer otrok mora tako ali tako biti pod nadzorom staršev, vedno. Tak je primer projekta Otroški poligon v Supernovi.

Ukvarjate se z relativno ozkim segmentom. Kakšna je dolgoročna vizija? Kje vidite Svet vmes čez pet ali deset let?

Ana Kreč: Začeli smo kot arhitekturni biro, kjer vse projekte od začetka do konca vodimo sami. Rastemo skupaj s projekti. Upamo, da bomo ravno, ko se država izkoplje iz krize, pripravljeni in dovolj izkušeni za morebitne večje projekte.

Moti me obup in govorjenje, da ni nič dela, jaz nasprotno mislim, da je dela ogromno. Če le hočeš navdušenje preliti v delo. Morda ne boš obogatel, a če želiš delati dobro, imaš priložnost.

Ob rednih zaposlitvah drugje ste delali na lastnem projektu v prostem času. Kako so pa vaši delodajalci gledali na to?

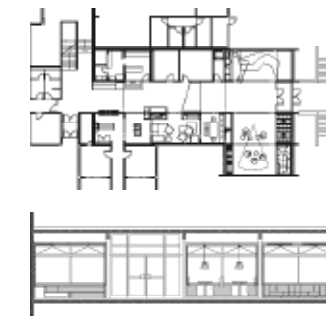
Ana Kreč: S tem se niso obremenjevali, če le to ni motilo dnevnega birojskega dela in obveznosti.

Jure Hrovat: Če svoje delo dobro opraviš, nikogar ne bo motilo, kaj počneš v svojem času.

Ana Kosi: Ravno, ko smo dobili naročilo za prenovalno avle v Postojni, prvi skupni projekt, smo vsi trije dobili ponudbo za delo v Švici. Tik pred zdajci smo se odločili, da ostanemo tu in izpeljemo svoj prvi projekt. Zdelo se nam je, da moramo poizkusiti...

OTROŠKI POLIGON
Nakupovalno središče
Supernova Rudnik
2013, avtorji: Jure Hrovat,
Ana Kosi, Ana Kreč,
Tina Rome

Hodnik nakupovalnega centra ne zveni kot najbolj ploden kraj za arhitekturni poseg. A je avtorjem uspelo v "mrtvem" hodniku nakupovalnega centra z minimalnim oblikovanjem ustvariti kraj po meri otrok in mladostnikov. Z umeščanjem kavarnice, kjer si lahko odpočijejo starši, in poligona, kjer se lahko izživijo otroci, so oživili redko obiskano nakupovalno ulico sicer zelo potrošniško usmerjenega nakupovalnega središča. Poligon je zasnovan iz nekaj preprostih elementov – plezalne »gore«, 3d tetris kosov, raznolikih tematskih hišk... Otroci v teh elementih najdejo prostor za svojo domišljijo, in izgradijo lastne utrdbe in zgodbe.



TRG ULICA DOM
Youth hostel Proteus v Postojni
2013, avtorji: Jure Hrovat, Ana Kosi,
Ana Kreč, Tina Rome

Prenova vstopne avle v dijaškem domu Srednje gozdarske in lesarske šole v Postojni. Preureditev vhodnega prostora v dijaškem domu SGLŠ v Postojni je prvi projekt skupine Svet Vmes, za katerega so prejeli nagrado Interior leta 2013 v sklopu mednarodnega festivala Meseca oblikovanja v Ljubljani.

V popolnoma izčiščen prostor, z vidnimi inštalacijami, so postavljene živobarvne tematske programske okvirje, ki odsevajo elemente mesta – kavarno, lounge, galerijo... Programske okvirje obenem dijakom omogočajo različne dejavnosti (branje, počitek, igro, ustvarjanje) ter delujejo kot funkcionalni elementi (recepcija, informacijski pult, računalniški kotiček, občasna kavarnica). Po meri narejeni kosi pohištva, kot so npr. tetris, pokrajina,... prostor popestrijo ter dijakom ponudijo nove možnosti za igro, sproščanje in socializacijo.

